

CORAZÓN SIN VIDA

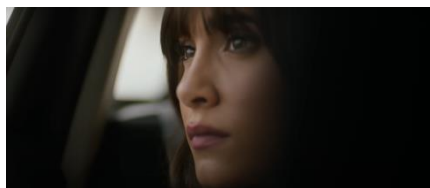
Aitana – Sebastián Yatra

Del minut 0:00 – 0:01 tenim un enquadrament horitzontal, ja que és la posició natural de la càmera i ens transmet una sensació d'estabilitat. A més, el pla que s'utilitza és el gran pla general, ja que mostra un gran paisatge, on la visió global de l'entorn ens ajuda a situar el conjunt dels elements.



Al minut 0:01 podem apreciar una harmonia ja que s'aconsegueix un equilibri entre els elements amb games tonals que són pròximes al centre cromàtic i amb llums suaus.

Al minut 0:02 podem apreciar un primer pla, ja que se'ns mostra el rostre sencer del personatge, és a dir, del cap a la barbeta.



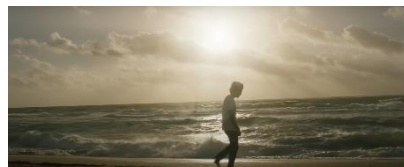
Al minut 0:04 podem apreciar que s'ha utilitzat un pla general, atès que ens mostra un escenari on hi comencem a veure incorporat un animal que ocupa un lloc de l'enquadrament. El fet de situar aquesta ésser viu, ens comença a donar una rellevància, a diferència del primer pla mostrat.



Al minut 0:08 la posició de l'altre personatge és d'esquena.



Al minut 0:12 podem apreciar un pla sencer, atès que recull la figura humana en la seva totalitat i sempre relacionades amb un escenari, i ens descriuen l'acció que fan.



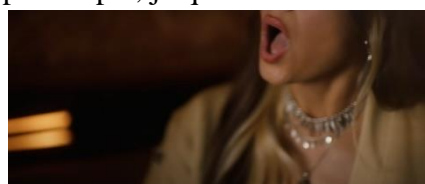
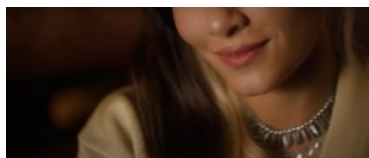
Al minut 0:14 podem apreciar un centre d'interès envers la maleta, ja que és el que es vol destacar.



Al minut 0:24 podem apreciar un pla mig del personatge, és a dir, talleu de la cintura al cap. Això ens permet apropar-nos al personatge.



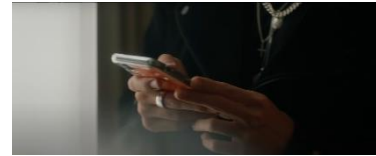
Al minut 0:33 i al 1:11 podem apreciar un primeríssim primer pla, ja que ens mostra una part del rostre, i per tant, ens fa fixar en un detall.



Al minut 0:36 i 2:34 podem veure la regla dels terços al personatge, ja que es troba situada als costats i fora del centre.



Al minut 0:42 tenim un pla detall, ja que ens mostra les mans del personatge i el seu telèfon mòbil.



Al minut 0:48 es pot apreciar un angle picat, atès que l'alçada és una mica superior als ulls del personatge.



Al minut 0:52 podem trobar una relació entre el centre d'interès i el fons, ja que aquest destaca per damunt del fons, i així se'ns facilita la lectura de la imatge.



Al minut 0:53 podem trobar una angulació subjectiva, ja que podem veure el que el personatge està observant en aquell moment.

Al minut 0:58 trobem una angulació natural, ja que l'angle de la càmera és paral·lel al terra.



Al minut 1:25 apreciem un pla americà, ja que avarca des del cap fins als genolls i veiem l'acció del personatge.



Al minut 1:26 podem apreciar una angulació contrapicada, ja que ens mostra com si volgués gravar el sostre i a més, ens engrandeix el subjecte.

Al minut 1:32 podem veure el pla conjunt, ja que capta un petit grup de persones situades en un escenari, que fan una acció.



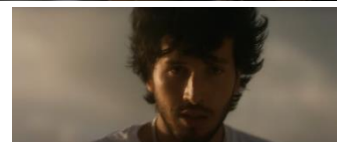
Al minut 1:40 la posició que se'ns mostra del personatge és de perfil.



Al minut 1:46 podem trobar simplicitat, ja que desenfocant els fons ens treu els objectes pot rellevant de l'escena, i per tant, dona importància a la figura central.



Al minut 2:07 i al 0:59 podem apreciar una posició frontal en el personatge.



Al minut 2:23 trobem una posició de 45° del personatge del vídeo.



Al minut 2:51 podem apreciar una línia de força, ja que la nostra mirada es guia a través d'un camí definit.

